

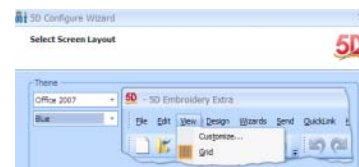
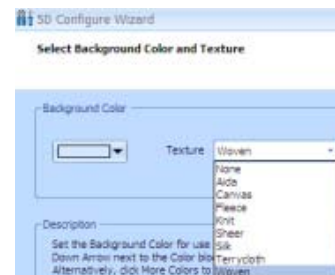


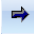



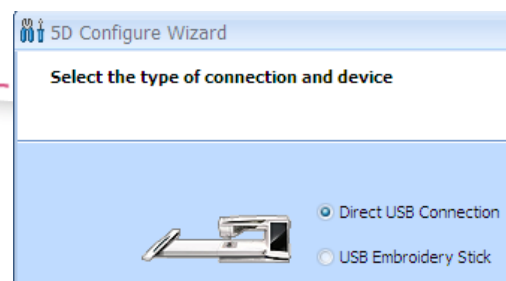
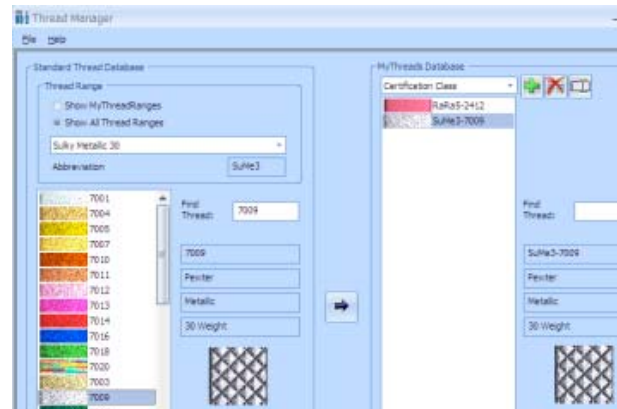
5D™ Embroidery -ohjelman sertifiointi

5D™ Configure

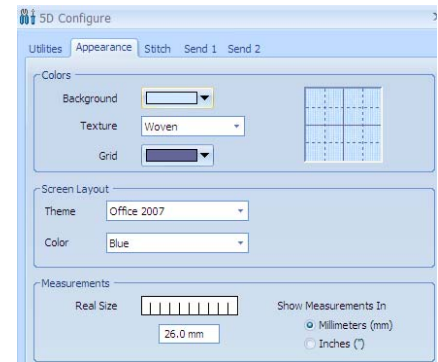
1. Avaa 5D™ Configure .
2. Napsauta 5D™ Configure Wizard .
3. Napsauta Next (seuraava)
4. Napsauta Background Color and Texture -sivulla (taustaväri ja tekstuuri) alanuolta ja vaihda kangas sellaiseksi, jolle tavallisimmin kirjojt. Huomaa uusi kangastyyppi – Aida.
5. Napsauta Next (seuraava).
6. Jätä Grid Color (ruudukon väri) ennalleen ja napsauta vain Next.
7. Määritä Screen Layout (näytön asetukset). Voit vaihtaa molemmat vaihtoehdot. Vaihda Theme (teema) ja sitten haluamasi väri. Oletuksena on Office 2007 – Blue.
8. Napsauta Next (seuraava)
9. Mittaa viivaimella näytön Real Sizen pituus voidaksesi määrittää sen oikeaksi. Tämä asetus vaikuttaa kirjontakuvioiden oikean koon näyttöön sekä tietokoneen näytöllä että tulosteissa.
10. Napsauta Next
11. Valitse kohdassa Select Measurement Units (valitse mittayksikkö) joko millimetrit tai tuumat. Tällä asetuksella määritellään yksikkö, jolla kuvioiden koko näytetään, kun viert osoittimen mitan päälle!
12. Napsauta Next
13. Kuvioiden jako moniosaisia kehiä varten eli Selecting Splitting Options for Multi-Part Hoops on nyt 5D™ Configuressa! Tätä ominaisuutta käytetään nyt useissa moduuleissa. Vaihda jakokodaksi ja aseta Tolerance arvolle 1 mm.
14. Ruksaa myös Alignment Stitches for Turnable Hoops (kohdistustikit käännettäviä kehiä varten). Tämä helpottaa jaettujen kuvioiden kohdistamista.
15. Napsauta Next
16. Aseta tulostusmuodoksi (Output Format) Husqvarna Viking/Pfaff (.vp3) ja napsauta Next.
17. Aseta Import Thread Range (lankamerkki) käyttämäsi lankamerkin mukaan. Tämä vaikuttaa vain kuvioihin, jotka tuodaan 5D™ Software -ohjelmiin tiedostomuodoissa, joissa ei ole tietoa lankavalmistajista – kuten .hus-tiedostot.
18. Napsauta Next



19. Napsauta sivulla Select My ThreadRanges (valitse omat lankamerkkini) kohtaa Thread Manager .
20. Huomaa, että kohtaan MyThreads Database voit nyt valita useita omia lankamerkkejä: MyThread Ranges.
21. Napsauta Add New Range (lisää uusi lankamerkki) .
22. Napsauta ja korosta My Threads 2 ja poista se.
23. Kirjoita Certification Class ja napsauta OK.
24. Napsauta näytön vasemmalla puolella My Threads -kuvakkeen vasemmalla puolella olevaa pudotusvalikon nuolta ja valitse Robison-Anton Rayon 40.
25. Kirjoita 2412 (Azalea) Find Thread -laatikkoon (etsi lanka).
26. Napsauta Move to MyThreads , niin lanka lisätään omien lankojesi tietokantaan Certification Class Thread Database.
27. Valitse Show All Thread Ranges (näytä kaikki lankamerkit).
28. Napsauta pudotusvalikon nuolta ja valitse Sulky Metallic 30.
29. Kirjoita 7009 (Pewter) Find Thread -laatikkoon (etsi lanka).
30. Napsauta Move to MyThreads , niin lanka lisätään omien lankojesi tietokantaan Certification Class Thread Database.
31. Valitse Thread Manager napsauttamalla x-kirjainta oikeassa yläkulmassa. Huomaa, että Certification Class on lisätty Thread Range -luetteloon.
32. Napsauta Next
33. Napsauta Add (lisää) sivulla MyMachines (omat koneeni).
34. Jätä kohtaan Brand (konemerkki) Husqvarna Viking ja/tai Pfaff.
35. Valitse kohdasta Add omat kirjontakonemallisi. (Silloin mukana ovat kaikkien koneidesi kaikki lisämoduulit.)
36. Napsauta OK. Huomaa, että Ruby on lisätty luetteloon ja napsauta sitten Next.
37. Anna ruksin olla MyHoops-valikossa kohdassa Include all hoops for installed machines (kaikkien koneideni kaikki kehät) ja napsauta Next.
38. Select MyHoops -sivulla ei tehdä muutoksia, joten napsauta Next.
39. Yhteenvetosivulla Summary näkyvät kaikki tähän mennessä tekemäsi muutokset. Napsauta Back, jos haluat vielä muuttaa asetuksia, ja Next, jos olet tyytyväinen.



40. Napsauta Next sivulla Configure Send 1.
41. Jätä merkiksi Husqvarna Viking tai Pfaff ja koneeksi valitse oma koneesi ja napsauta Next.
42. Valitse yhteysvaihtoehto koneesi mukaan.
43. Jos olet valinnut Direct machine communication vaihtoehdon, jätä Start Automatically (käynnistä automaattisesti) kirjontakoneen yhteyttä koskevaan kohtaan Embroidery Machine Communication Startup. Silloin sinun ei tarvitse erikseen käynnistää yhteysohjelmaa Embroidery Machine Communications – se käynnistyy automaattisesti, kun kytket virran tietokoneeseen.
44. Napsauta Next ja sitten uudelleen Next.
45. Ruksaa Go to finish sivulla Send 2.
46. Napsauta Next ja sitten Finish, niin 5D™ Configure Wizard sulkeutuu.
47. Napsauta Appearance- ja Stitch-välilehtiä, niin näet, missä voit muuttaa tekemiäsi asetuksia.
48. Napsauta Send 1, niin näet Send-välilehtien uuden ilmeen.
49. Sulje 5D™ Configure napsauttamalla OK.



Uusia ominaisuuksia

- Uusi taustakangas – Aida.
- Uusia valintamahdollisuuksia kohdassa Themes.
- Useita valintamahdollisuuksia kohdassa MyThreads!
- Tuumien tai millimetrin valinnalla ei ole väliä. Näet molemmat mittayksiköt numeroiden yläpuolella.
- Kuvioiden jakotiedot ovat nyt 5D™ Configuressa.
- Send-vaihtoehdoissa on nyt uusi ilme.