



## *Benutzerhandbuch*

# MULTIFUNKTIONALER FUßANLASSER

Kompatibel mit:  
PERFORMANCE ICON™, CREATIVE ICON™ & CREATIVE ICON™ 2

Dieses Gerät erfüllt die Anforderungen nach IEC/EN 60335-1, 60335-2-28, CSA C22.2 No. 68 und UL1594.

## WICHTIGE SICHERHEITSHINWEISE

Bei der Verwendung von elektrischen Geräten sind stets die grundlegenden Sicherheitsvorkehrungen zu beachten. Zusätzlich gilt: Bitte lesen Sie sich die Anleitung vor dem Gebrauch dieses Zubehörs sorgfältig durch. Bewahren Sie die Anleitung an einem geeigneten Platz in der Nähe des Zubehörs auf. Denken Sie bei einer Übergabe des Zubehörs an Dritte daran, die Anleitung mit auszuhändigen.

### **ACHTUNG – Zur Vermeidung von Verbrennungen, Bränden, Stromschlägen oder Verletzungen:**

- Dies ist kein Kinderspielzeug. Wird das Zubehör mit einer Maschine oder in Gegenwart von Kindern verwendet, gilt höchste Aufmerksamkeit.
- Dieses Zubehör darf nur für die in dieser Gebrauchsanleitung beschriebenen Zwecke verwendet werden.
- Das Zubehör darf nicht benutzt werden, wenn das Netzkabel oder der Netzstecker beschädigt ist, das Teil nicht richtig funktioniert, zu Boden oder ins Wasser gefallen ist oder in irgendeiner Art und Weise beschädigt wurde.
- Nicht im Freien benutzen.
- Nicht in Räumen verwenden, in denen Aerosole (Sprays) verwendet werden oder Sauerstoff zugeführt wird.
- Bei der Benutzung ist darauf zu achten, dass die Lüftungsschlitze

nicht abgedeckt sind.

- Den Fuß außer Reichweite des Zubehörs halten, wenn Einstellungen im Nadelbereich vorgenommen werden.
- Keine Gegenstände in die Öffnungen stecken oder fallen lassen.
- Den Stecker niemals am Kabel aus der Steckdose ziehen. Beim Herausziehen stets den Stecker ergreifen.
- Es dürfen niemals Gegenstände auf dem Zubehör liegen oder stehen.
- Das Zubehör nicht benutzen, wenn es nass ist.
- Ein beschädigtes Kabel ist durch ein entsprechendes Kabel zu ersetzen.
- Nur für den Haushaltsgebrauch. Nur mit der/n in diesem Handbuch empfohlenen Maschine(n) verwenden.
- Für Kontrollen, Reparaturen sowie Einstellungen an Elektrik oder Mechanik ist ein autorisierter Fachhändler oder Kundendienst vor Ort aufzusuchen.

### **VORSICHTSMAßNAHMEN – zur Vermeidung von Stromschlägen:**

Das Zubehör darf niemals unbeaufsichtigt gelassen werden, wenn es an die Stromversorgung angeschlossen ist. Das Zubehör immer sofort nach Gebrauch sowie vor der Reinigung vom Stromnetz trennen.

# DIESE SICHERHEITSHINWEISE GUT AUFBEWAHREN

## FÜR LÄNDER DES EUROPÄISCHEN KOMITEES FÜR ELEKTROTECHNISCHE NORMUNG (CENELEC) GILT:

Dieses Gerät kann von Kindern ab einem Alter von 8 Jahren und Personen mit eingeschränkten körperlichen, sensorischen oder geistigen Fähigkeiten oder mangelnder Erfahrung und Kenntnissen verwendet werden, wenn diese unter Aufsicht stehen oder Anweisungen zum sicheren Gebrauch des Geräts erhalten haben und die damit verbundenen Gefahren verstehen. Das Gerät ist kein Kinderspielzeug. Reinigungs- und Instandhaltungsarbeiten dürfen von Kindern nur unter Aufsicht durchgeführt werden.

## FÜR ALLE LÄNDER AUßERHALB DES EUROPÄISCHEN KOMITEES FÜR ELEKTROTECHNISCHE NORMUNG (CENELEC) GILT:

Dieses Gerät ist nicht für die Verwendung durch Personen (einschließlich Kindern) mit eingeschränkten körperlichen, sensorischen oder geistigen Fähigkeiten oder mangelnder Erfahrung und Kenntnissen vorgesehen, es sei denn, sie werden beim Gebrauch des Geräts von einer für ihre Sicherheit verantwortlichen Person beaufsichtigt oder angeleitet. Kinder sind zu beaufsichtigen, um sicherzustellen, dass sie nicht mit dem Gerät spielen.



Bitte beachten Sie, dass dieses Produkt so zu entsorgen ist, dass es gemäß den nationalen Entsorgungsvorschriften für Elektroprodukte bzw. elektronische Produkte recycelt werden kann. Entsorgen Sie elektrische Geräte nicht als unsortierten Hausmüll, sondern über spezielle Sammeleinrichtungen. Informationen über die verfügbaren Sammelsysteme erhalten Sie bei Ihrer Gemeindeverwaltung. Eventuell ist Ihr Fachhändler im Fall eines Neukaufs auch dazu verpflichtet, das Altgerät gratis für Sie zu entsorgen.

Bei der Entsorgung von Elektrogeräten mit dem normalen Hausmüll können gefährliche Substanzen auf der Mülldeponie in das Grundwasser sickern und auf diese Weise in die Nahrungskette gelangen und die Gesundheit schädigen.

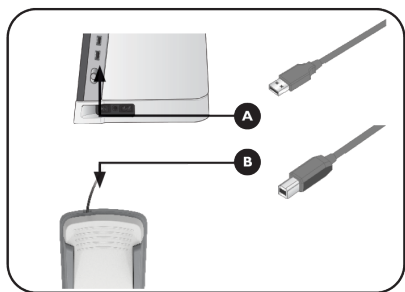
# MULTIFUNKTIONALER FUßANLASSER — GEBRAUCHSANLEITUNG

Mit dem optionalen multifunktionalen Fußanlasser (MFFC) haben Sie die Möglichkeit, dem Fußanlasser häufig genutzte Nähfunktionen zuzuweisen, beispielsweise die Rückwärts- und Fix-Funktionen. Zusätzlich zur normalen Nähfunktion und zur Nadelstoppfunktion (zum Heben und Senken der Nadel) können Sie der Fernsteuerung und den beiden Seitenschaltern des Fußanlassers Nähfunktionen zuordnen.

## Sie erhalten:

- Multifunktionaler Fußanlasser (MFFC)
- 2,5 m USB-Kabel, Typ A auf Typ B
- Benutzerhandbuch

*Hinweis: Bewahren Sie Ihren MFFC bei Nichtgebrauch in seinem Karton auf.*



## Nähfunktionen zuordnen

Standardmäßig ist den drei belegbaren Bedienelementen keine Funktion zugeordnet. Sobald Sie den MFFC an Ihre Nähmaschine anschließen, erscheint ein Popup-Feld auf dem Bildschirm, in dem Sie Ihre Einstellungen vornehmen können. Nach dem Anschluss des MFFC können Sie auf diese Einstellungen auch jederzeit über das Einstellungsmenü zugreifen. Wenn Sie den Fußanlasser von der Nähmaschine trennen, werden Ihre Einstellungen bis zum nächsten Einsatz gespeichert.

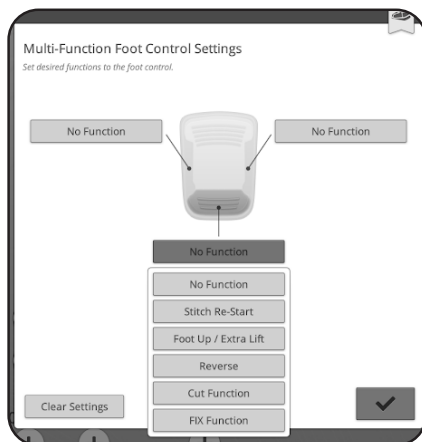
Folgende Einstellungen stehen zur Wahl:

- Keine Funktion zugeordnet (Standard)
- Musteranfang
- Nähfußhub/Drehposition
- Rückwärtsnähen
- Schneidefunktion
- Fix-Funktion

## Fußanlasser anschließen

Der MFFC wird per USB betrieben. Ein Netzkabel oder Batterien sind nicht erforderlich.

1. Ziehen Sie ggf. den ursprünglichen Fußanlasser von der Nähmaschine ab.
2. Schließen Sie das USB-Kabel (Typ A) am USB-Anschluss unten rechts an der Nähmaschine an.
3. Schließen Sie das USB-Kabel (Typ B) am USB-Anschluss vorne am MFFC an.



## Einstellungen zuordnen

Um eine Funktion zuzuordnen, tippen Sie auf die Schaltfläche des zu definierenden Steuerelements und wählen die gewünschte Funktion in der Dropdown-Liste.

Schließen Sie das Popup durch Antippen von „OK“.

## Auf Standardeinstellungen zurücksetzen

Um eine zugewiesene Funktion wieder von einem Steuerelement zu entfernen, tippen Sie auf die Schaltfläche des Steuerelements und wählen in der Dropdown-Liste *Keine Funktion zugeordnet*.

Wenn Sie alle belegbaren Funktionen wieder auf die Standardeinstellung (*Keine Funktion zugeordnet*) zurücksetzen möchten, wählen Sie *Zurücksetzen*.

## MFFC bedienen

- Stellen Sie den MFFC auf ebenem Untergrund ab.
- Setzen Sie Ihren Fuß auf den MFFC. Achten Sie darauf, dass Ihr Fuß mittig auf dem MFFC steht, sodass Sie sowohl die Vorfuß- als auch die Fersensteuerung bedienen können.
- Stellen Sie den Hauptschalter Ihrer Nähmaschine auf „I“, um Strom und Licht einzuschalten.

*Hinweis: Die rutschfeste Gummiunterseite des MFFC sorgt dafür, dass der Fußanlasser stets sicher am Platz bleibt. Sollte der MFFC wider Erwarten beim Bedienen verrutschen, stellen Sie sicher, dass der Fußboden eben und sauber ist, und reinigen Sie die Gummiunterseite mit einem trockenen Mikrofaser Tuch.*

### **A** Vorfußsteuerung (Nähen)

Betätigen Sie mit dem Vorfuß den MFFC, um mit dem Nähen zu beginnen. Je weiter Sie den MFFC nach unten drücken, desto schneller näht die Maschine. Sobald Sie den MFFC loslassen, stoppt die Nähmaschine.

Tippen Sie am Ende des Nähvorgangs mit dem Vorfuß auf den MFFC, um die Nadel zu heben oder zu senken.

### **B** Rechter Seitenschalter

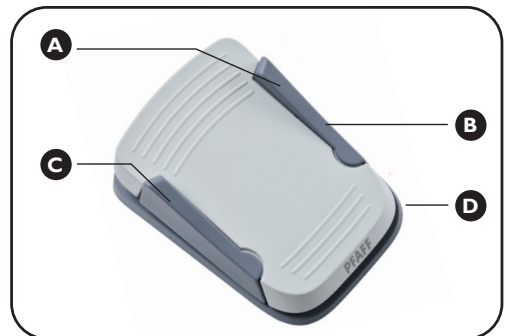
Durch Betätigen des rechten Seitenschalters verwenden Sie die dort zugeordnete Funktion. Sobald Sie den Seitenschalter antippen, ist ein Klickgeräusch zu hören.

### **C** Linker Seitenschalter

Durch Betätigen des linken Seitenschalters verwenden Sie die dort zugeordnete Funktion. Sobald Sie den Seitenschalter antippen, ist ein Klickgeräusch zu hören.

### **D** Fersenfunktion

Betätigen Sie den MFFC mit der Ferse, um die programmierte Fersenfunktion zu nutzen.



## Nach dem Nähen verstauen

1. Schalten Sie den Hauptschalter auf „O“.
2. Ziehen Sie das USB-Kabel von der Nähmaschine ab.
3. Ziehen Sie das USB-Kabel vom MFFC ab.
4. Verstauen Sie den MFFC und das USB-Kabel im Karton.

## Wartung

Reinigen Sie die Ober- und Unterseite des MFFC mit einem trockenen Mikrofasertuch.